

The logo for IARAF (Instituto Argentino de Análisis Fiscal) features the acronym 'IARAF' in a bold, blue, sans-serif font. The letter 'A' is stylized with a horizontal line passing through its center.

**INSTITUTO ARGENTINO
DE ANALISIS FISCAL**

La recuperación del consumo en 2021 no fue homogénea

**Un análisis detallado del consumo de cemento, consumo de automotores,
consumo de motos y consumo de energía eléctrica residencial, comercial e
industrial**

Autor:

Nadin Argañaraz

08 de febrero de 2022

La recuperación del consumo en 2021 no fue homogénea

Un análisis detallado del consumo de cemento, consumo de automotores, consumo de motos y consumo de energía eléctrica residencial, comercial e industrial

Dado el impacto económico de la pandemia de covid-19, en este informe se presentan los resultados del análisis de seis consumos críticos de las familias y las empresas, entre los años 2019 (situación pre pandemia) y 2021.

Los indicadores son:

- Consumo de Cemento
- Patentamientos de Automotores
- Patentamientos de Motos
- Demanda Eléctrica Industrial y de Comercios Grandes
- Demanda Eléctrica Comercial
- Demanda Eléctrica Residencial

De los seis indicadores de consumo analizados, se destaca el consumo residencial de energía eléctrica como el único que subió en el año 2020. El resto mostró una lógica caída, siendo la más relevante la del consumo de automotores, de 25,5%. En el año 2021, el consumo se recuperó, inclusive volvió a crecer el de energía eléctrica residencial. A la mayor recuperación la tuvo el consumo de motocicletas, que creció un significativo 45%. En el otro extremo, la menor recuperación de consumo fue la de energía eléctrica por parte del sector comercial.

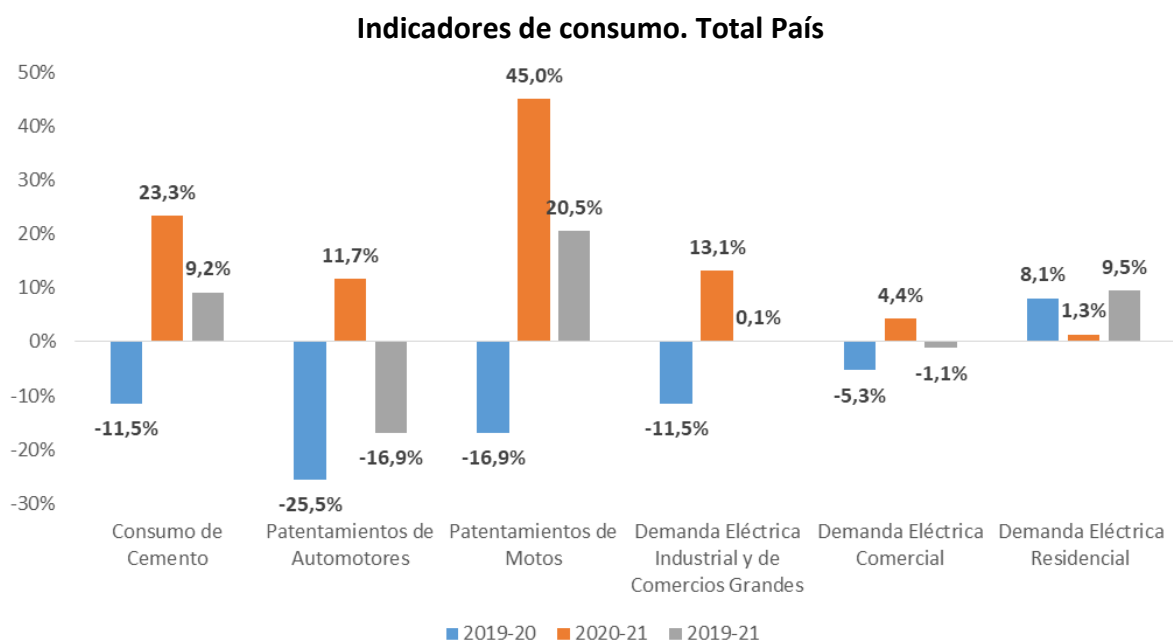
La principal inquietud se centra en cómo quedó cada consumo respecto a la situación pre pandemia, es decir a 2019.

Si se hace un ordenamiento, comparando la situación de 2019 con la de 2021, se tiene al consumo de motocicletas primero con un 45% (por cada 100 motos consumidas en 2019, se consumieron 145 en 2021), al consumo residencial de energía eléctrica segundo con un 9,5% (por cada 100 kilowatts consumidos en 2019, se consumieron 109,5 en 2021), y al consumo de cemento tercero, con un 9,2% (por cada 100 bolsas de cemento de 2019, se consumieron 145 en 2021). El consumo de bienes durables marcó un fuerte aumento a través de las motocicletas. El gran aumento de la construcción se vio reflejado en el consumo de cemento. Y la nueva modalidad de trabajo en los hogares, más la virtualidad vigente a la espera del retorno a la presencialidad, en el consumo residencial de energía eléctrica. Por último, el consumo de motos dio un salto significativo en 2021.

En cuarto lugar se ubicó la demanda eléctrica de industrias y comercios grandes, manteniendo un nivel prácticamente igual al del año 2019, es decir a la situación pre pandemia.

En quinto lugar estuvo la demanda eléctrica del sector comercial, que registró una caída del 1,1 respecto a 2019.

En sexto lugar se ubicó el consumo de automotores, con una merma del 16,9% respecto a la pre pandemia. Es decir que, por cada 100 autos consumidos en 2019, se consumieron 83 en 2021.



Fuente: IARAF en base a AFCP, DNRPA y CAMMESA.

Dado el comportamiento general de estos seis consumos críticos, resulta interesante analizar el comportamiento por provincia, identificando las regiones geográficas de mejor desempeño relativo.

Consumo de cemento

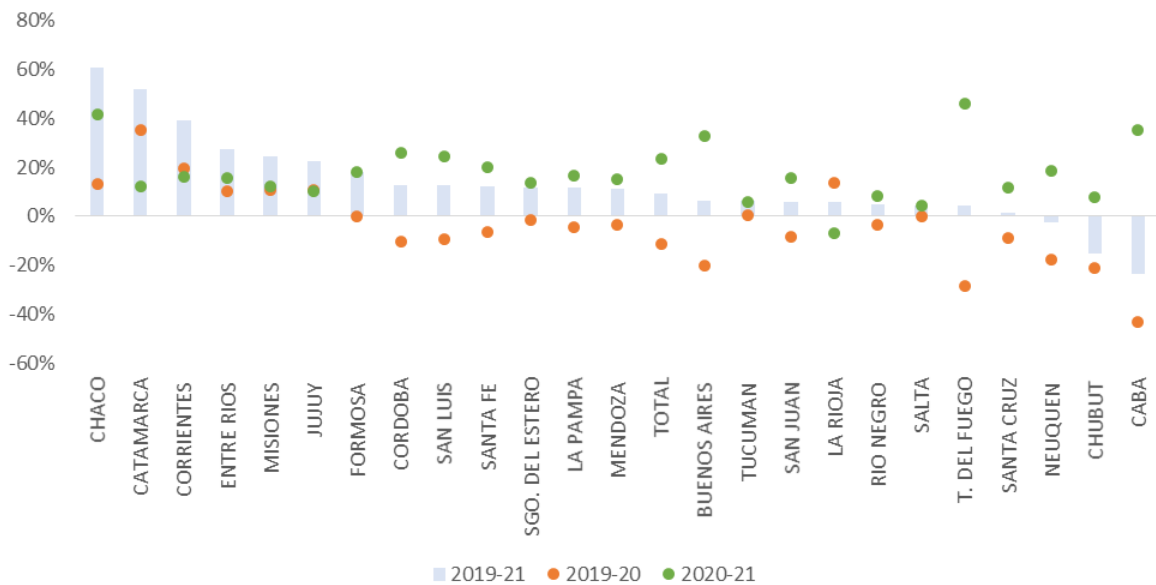
Chaco, Catamarca y Corrientes son las provincias de mayor salto en el consumo de cemento, entre los años 2019 y 2021, con incrementos superiores al 39%. En el otro extremo se ubicaron Neuquén, Chubut y CABA, con una caída del 23,4% en esta última.

Consumo de Cemento

	2019-20	2020-21	2019-21
CHACO	13,3%	41,9%	60,8%
CATAMARCA	35,1%	12,4%	51,9%
CORRIENTES	19,6%	16,3%	39,1%
ENTRE RIOS	10,0%	15,9%	27,5%
MISIONES	10,6%	12,3%	24,3%
JUJUY	10,9%	10,4%	22,5%
FORMOSA	0,0%	18,1%	18,1%
CORDOBA	-10,5%	26,0%	12,8%
SAN LUIS	-9,6%	24,4%	12,5%
SANTA FE	-6,6%	20,0%	12,0%
SGO. DEL ESTERO	-1,7%	13,6%	11,7%
LA PAMPA	-4,4%	16,8%	11,6%
MENDOZA	-3,3%	15,3%	11,5%
TOTAL	-11,5%	23,3%	9,2%
BUENOS AIRES	-20,0%	32,9%	6,4%
TUCUMAN	0,2%	5,9%	6,1%
SAN JUAN	-8,5%	15,7%	6,0%
LA RIOJA	13,9%	-7,0%	5,9%
RIO NEGRO	-3,3%	8,4%	4,8%
SALTA	0,0%	4,4%	4,4%
T. DEL FUEGO	-28,5%	45,9%	4,2%
SANTA CRUZ	-9,0%	11,6%	1,6%
NEUQUEN	-17,8%	18,7%	-2,4%
CHUBUT	-21,2%	7,6%	-15,2%
CABA	-43,3%	35,1%	-23,4%

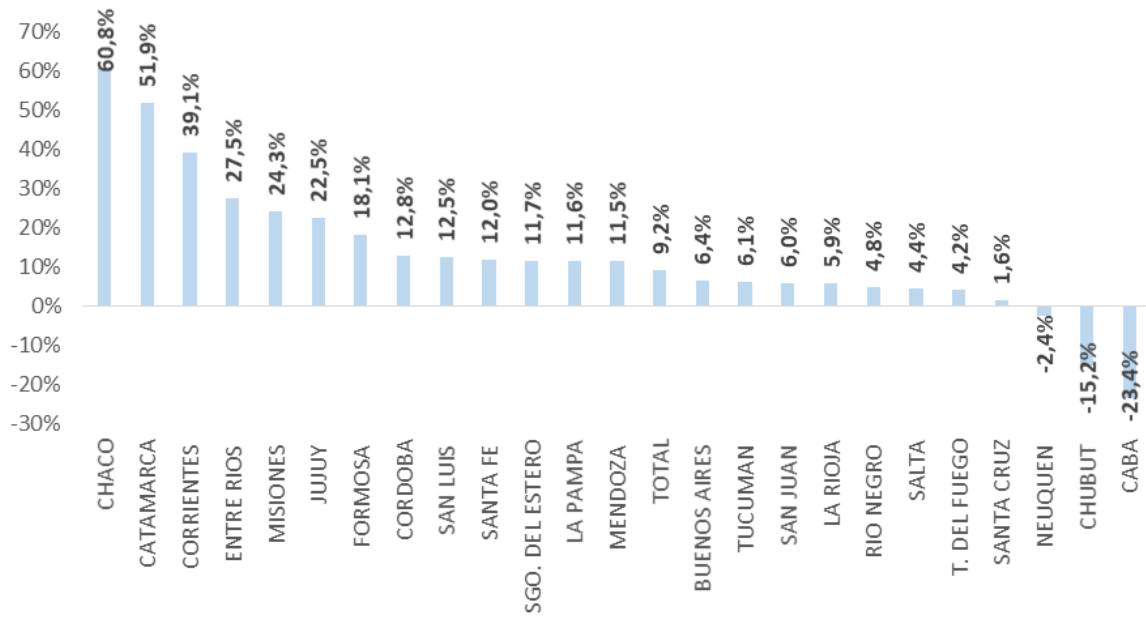
Fuente: IARAF en base a AFCP.

Consumo de Cemento – Variación porcentual



Fuente: IARAF en base a AFCP.

Consumo de Cemento – Variación porcentual 2019-2021



Fuente: IARAF en base a AFCP.

Patentamientos de Automotores

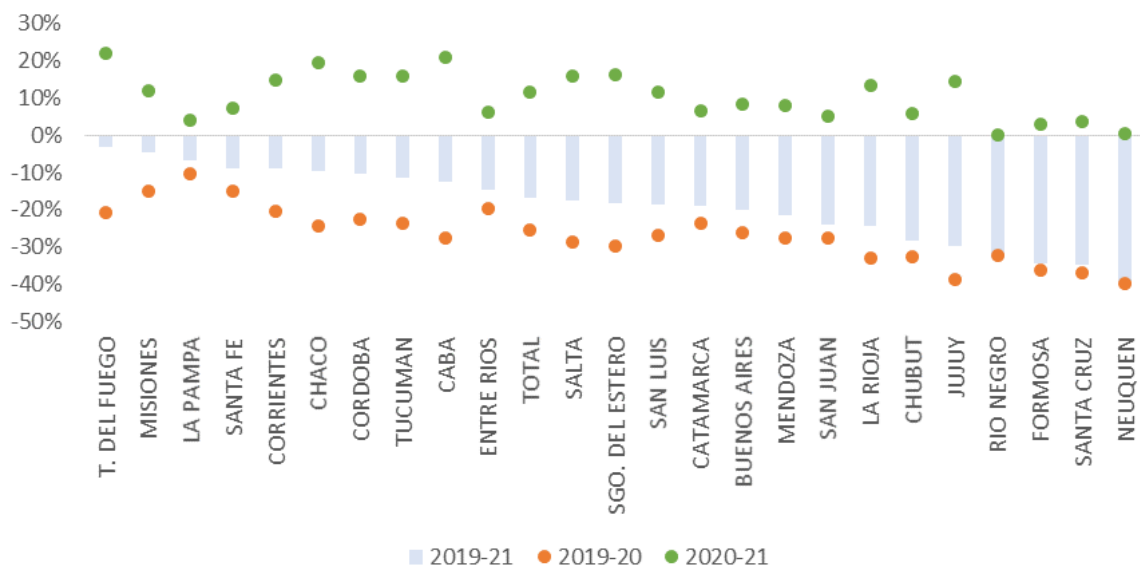
El consumo de automotores, a pesar de su recuperación en 2021, registró niveles inferiores a los de 2019 en todas las jurisdicciones. En Tierra del Fuego, Misiones y La Pampa fue donde menos cayó. En Formosa, Santa Cruz y Neuquén las disminuciones respecto a 2019, superaron el 34%.

Patentamientos de Automotores

	2019-20	2020-21	2019-21
T. DEL FUEGO	-20,6%	22,1%	-3,0%
MISIONES	-15,0%	12,1%	-4,7%
LA PAMPA	-10,4%	4,0%	-6,8%
SANTA FE	-14,9%	7,2%	-8,8%
CORRIENTES	-20,6%	14,8%	-8,8%
CHACO	-24,4%	19,4%	-9,7%
CORDOBA	-22,5%	15,8%	-10,3%
TUCUMAN	-23,7%	15,9%	-11,6%
CABA	-27,5%	20,9%	-12,4%
ENTRE RIOS	-19,7%	6,3%	-14,6%
TOTAL	-25,5%	11,7%	-16,9%
SALTA	-28,7%	15,8%	-17,4%
SGO. DEL ESTERO	-29,6%	16,2%	-18,2%
SAN LUIS	-26,9%	11,6%	-18,5%
CATAMARCA	-23,8%	6,5%	-18,8%
BUENOS AIRES	-26,2%	8,2%	-20,2%
MENDOZA	-27,5%	8,1%	-21,6%
SAN JUAN	-27,7%	5,0%	-24,0%
LA RIOJA	-33,1%	13,3%	-24,2%
CHUBUT	-32,5%	5,9%	-28,4%
JUJUY	-38,9%	14,7%	-29,9%
RIO NEGRO	-32,4%	0,1%	-32,4%
FORMOSA	-36,3%	3,1%	-34,3%
SANTA CRUZ	-37,0%	3,7%	-34,7%
NEUQUEN	-40,0%	0,4%	-39,7%

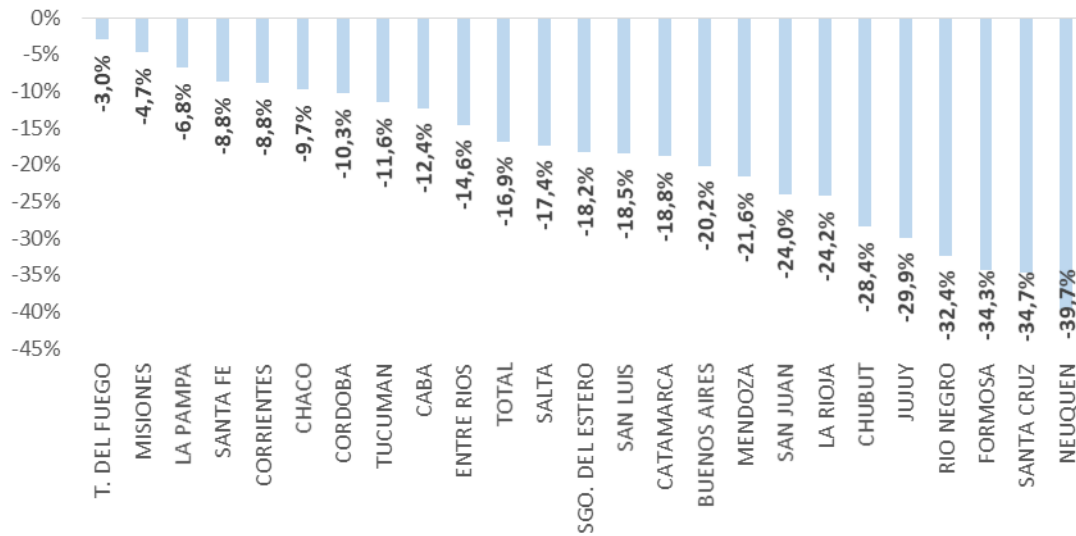
Fuente: IARAF en base a DNRPA.

Patentamientos de Automotores – Variación porcentual



Fuente: IARAF en base a DNRPA.

Patentamientos de Automotores – Variación porcentual 2019-2021



Fuente: IARAF en base a DNRPA.

Patentamientos de Motos

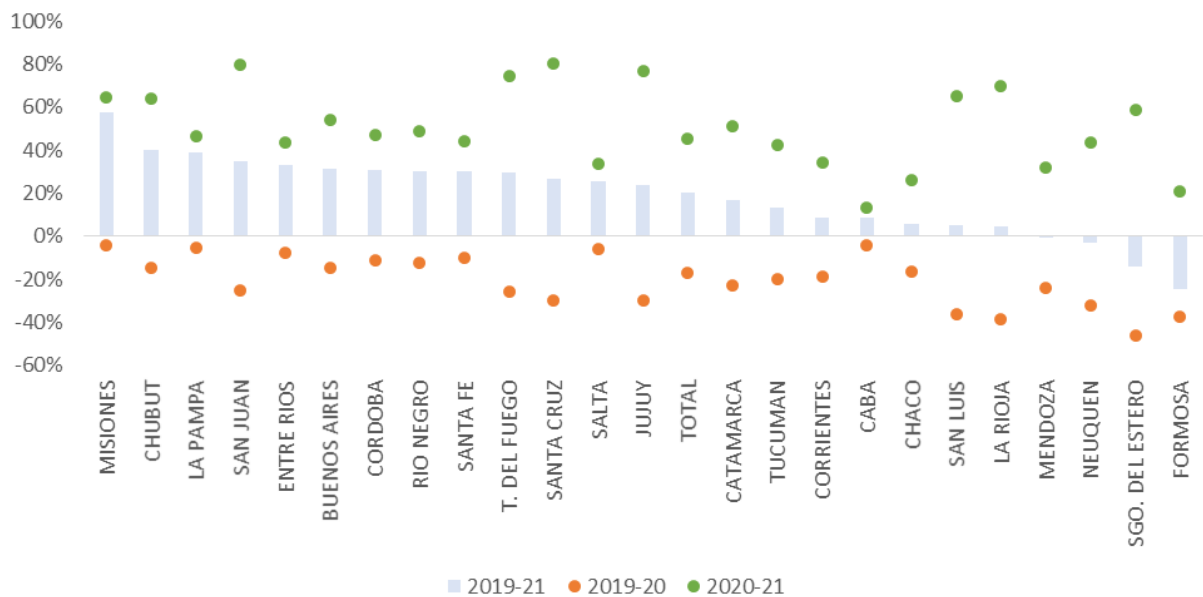
El patentamiento de motos tuvo un gran repunte en 2021, superando ampliamente a la caída de 2020. En Misiones, Chubut y La Pampa se dieron los mejores registros, con subas superiores al 39%. En el otro extremo, Santiago del Estero y Formosa tuvieron caídas mayores al 14%.

Patentamientos de Motos

	2019-20	2020-21	2019-21
MISIONES	-4,5%	64,7%	57,3%
CHUBUT	-14,7%	64,0%	39,9%
LA PAMPA	-5,1%	46,7%	39,2%
SAN JUAN	-25,2%	80,0%	34,6%
ENTRE RIOS	-7,5%	43,7%	32,9%
BUENOS AIRES	-14,8%	54,1%	31,2%
CORDOBA	-11,2%	47,3%	30,8%
RIO NEGRO	-12,5%	48,9%	30,4%
SANTA FE	-9,8%	43,9%	29,9%
T. DEL FUEGO	-25,8%	74,5%	29,5%
SANTA CRUZ	-29,6%	80,1%	26,8%
SALTA	-6,2%	33,5%	25,2%
JUJUY	-30,1%	76,9%	23,6%
TOTAL	-16,9%	45,0%	20,5%
CATAMARCA	-22,9%	51,3%	16,6%
TUCUMAN	-20,2%	42,2%	13,5%
CORRIENTES	-19,1%	34,2%	8,6%
CABA	-4,4%	13,3%	8,3%
CHACO	-16,3%	26,0%	5,5%
SAN LUIS	-36,2%	65,2%	5,4%
LA RIOJA	-38,5%	69,8%	4,4%
MENDOZA	-24,3%	31,6%	-0,3%
NEUQUEN	-32,4%	43,4%	-3,1%
SGO. DEL ESTERO	-46,1%	59,0%	-14,3%
FORMOSA	-37,6%	20,9%	-24,5%

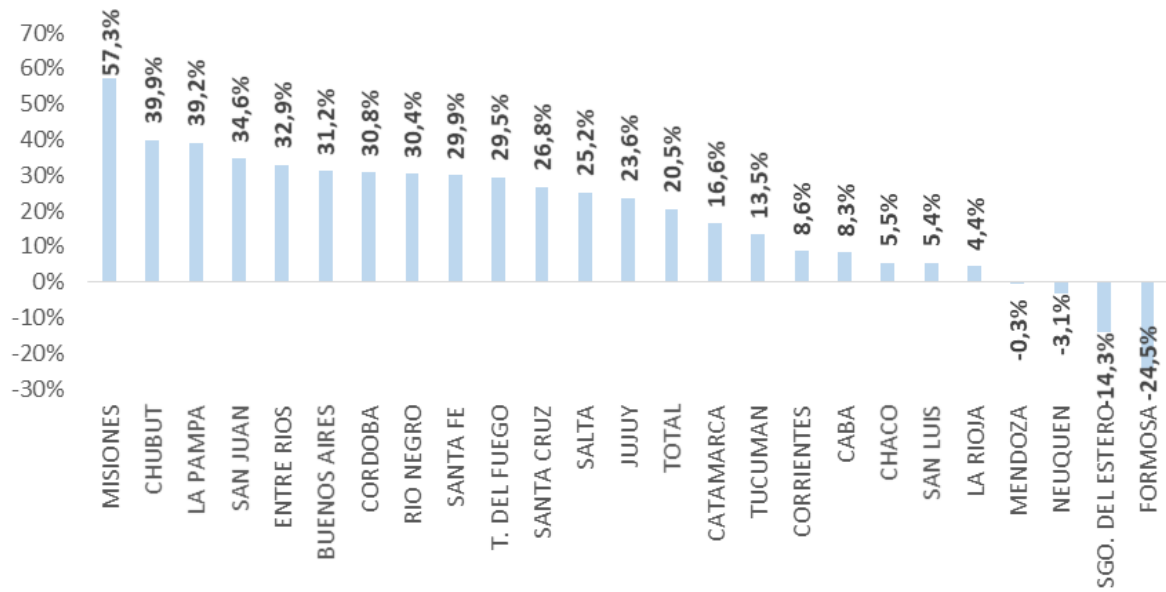
Fuente: IARAF en base a DNRPA.

Patentamientos de Motos – Variación porcentual



Fuente: IARAF en base a DNRPA.

Patentamientos de Motos – Variación porcentual 2019-2021



Fuente: IARAF en base a DNRPA.

Demanda Eléctrica Industrial y de Comercios Grandes

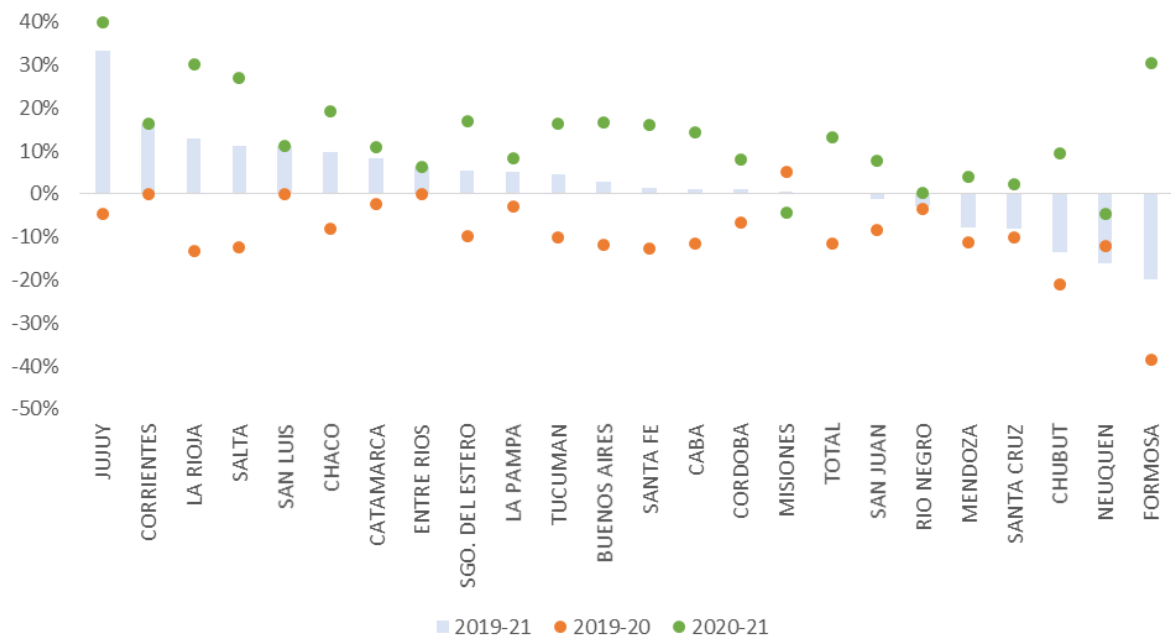
Entre la caída de 2020 y la suba de 2021, la demanda eléctrica de industrias y comercios grandes quedó en igual nivel que 2019, pero con disparidades regionales. Jujuy, Corrientes y La Rioja tuvieron las mayores subas respecto a la situación pre pandemia. En el otro extremo, Chubut, Neuquén y Formosa registraron caídas de dos dígitos.

Demanda Eléctrica Industrial y de Comercios Grandes

	2019-20	2020-21	2019-21
JUJUY	-4,7%	39,9%	33,4%
CORRIENTES	-0,1%	16,4%	16,3%
LA RIOJA	-13,2%	30,2%	13,0%
SALTA	-12,4%	26,9%	11,3%
SAN LUIS	-0,1%	11,3%	11,2%
CHACO	-7,9%	19,3%	9,8%
CATAMARCA	-2,2%	10,9%	8,4%
ENTRE RIOS	0,1%	6,2%	6,4%
SGO. DEL ESTERO	-9,9%	17,0%	5,4%
LA PAMPA	-2,9%	8,3%	5,1%
TUCUMAN	-10,1%	16,3%	4,6%
BUENOS AIRES	-11,8%	16,7%	2,9%
SANTA FE	-12,6%	16,1%	1,5%
CABA	-11,4%	14,3%	1,3%
CORDOBA	-6,5%	8,1%	1,0%
MISIONES	5,2%	-4,4%	0,5%
TOTAL	-11,5%	13,1%	0,1%
SAN JUAN	-8,3%	7,8%	-1,1%
RIO NEGRO	-3,3%	0,4%	-3,0%
MENDOZA	-11,3%	4,1%	-7,7%
SANTA CRUZ	-10,1%	2,3%	-8,1%
CHUBUT	-21,0%	9,4%	-13,6%
NEUQUEN	-12,0%	-4,8%	-16,2%
FORMOSA	-38,6%	30,6%	-19,8%

Fuente: IARAF en base a CMMESA.

Demanda Eléctrica Industrial y de Comercios Grandes – Variación porcentual



Fuente: IARAF en base a CMMESA.

Demanda Eléctrica Industrial y de Comercios Grandes Variación % 2019-2021



Fuente: IARAF en base a CAMMESA.

Demanda Eléctrica Comercial

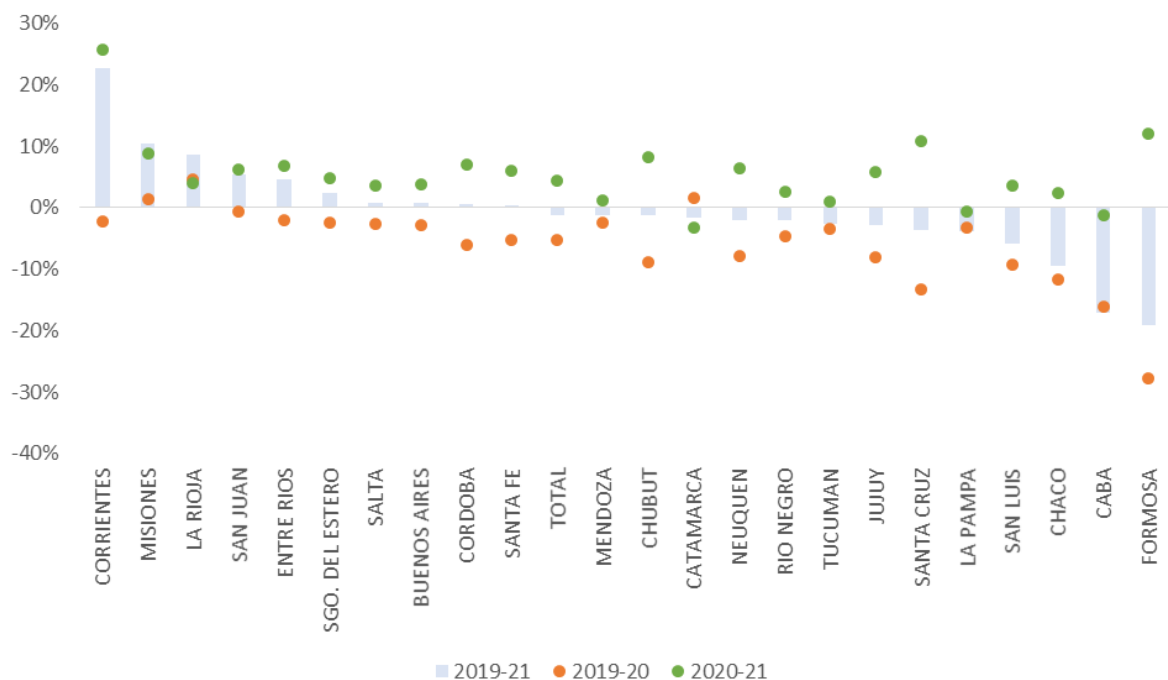
La demanda eléctrica comercial quedó en un nivel levemente inferior al de 2019, concretamente un 1,1% abajo. Corrientes, Misiones y La Rioja mostraron los mayores aumentos. Por su parte, CABA y Formosa tuvieron caídas superiores al 17%.

Demanda Eléctrica Comercial

	2019-20	2020-21	2019-21
CORRIENTES	-2,3%	25,7%	22,8%
MISIONES	1,4%	8,8%	10,3%
LA RIOJA	4,6%	3,9%	8,7%
SAN JUAN	-0,6%	6,1%	5,5%
ENTRE RIOS	-2,0%	6,8%	4,6%
SGO. DEL ESTERO	-2,5%	4,9%	2,3%
SALTA	-2,6%	3,6%	0,9%
BUENOS AIRES	-2,8%	3,8%	0,8%
CORDOBA	-6,2%	7,1%	0,5%
SANTA FE	-5,2%	6,0%	0,4%
TOTAL	-5,3%	4,4%	-1,1%
MENDOZA	-2,4%	1,2%	-1,3%
CHUBUT	-8,8%	8,3%	-1,3%
CATAMARCA	1,6%	-3,2%	-1,7%
NEUQUEN	-7,8%	6,3%	-2,0%
RIO NEGRO	-4,6%	2,6%	-2,0%
TUCUMAN	-3,5%	0,9%	-2,6%
JUJUY	-8,1%	5,8%	-2,8%
SANTA CRUZ	-13,2%	10,9%	-3,7%
LA PAMPA	-3,2%	-0,6%	-3,8%
SAN LUIS	-9,2%	3,6%	-5,9%
CHACO	-11,7%	2,5%	-9,6%
CABA	-16,1%	-1,3%	-17,1%
FORMOSA	-27,9%	12,1%	-19,2%

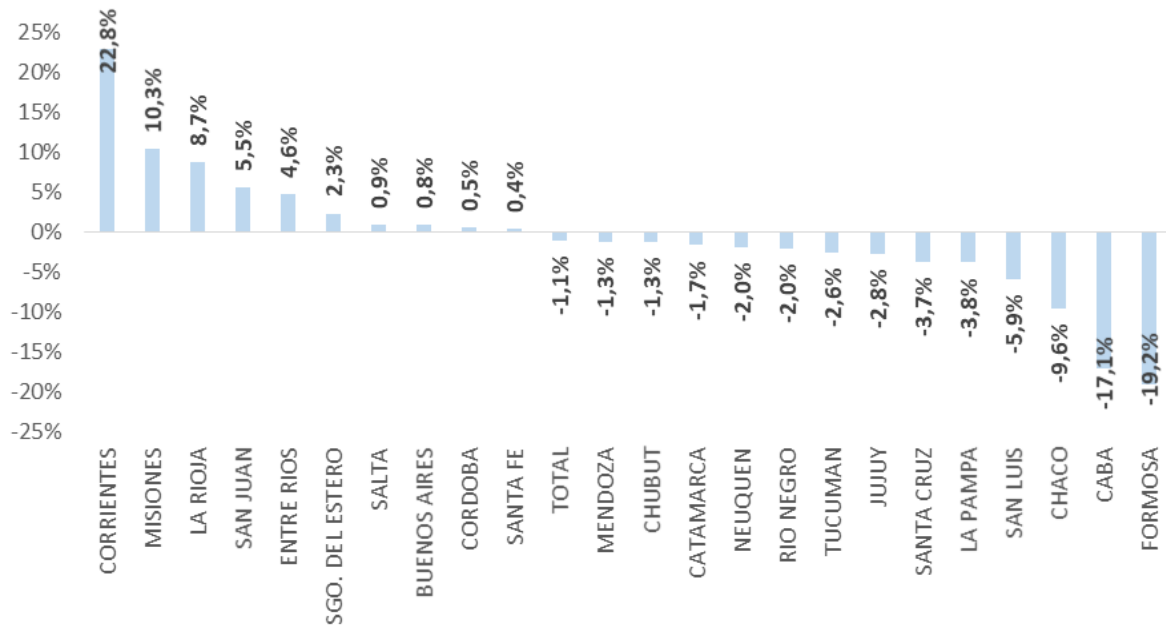
Fuente: IARAF en base a CAMMESA.

Demanda Eléctrica Comercial – Variación porcentual



Fuente: IARAF en base a CAMMESA.

Demanda Eléctrica Comercial – Variación porcentual 2019-2021



Fuente: IARAF en base a CAMMESA.

Demanda Eléctrica Residencial

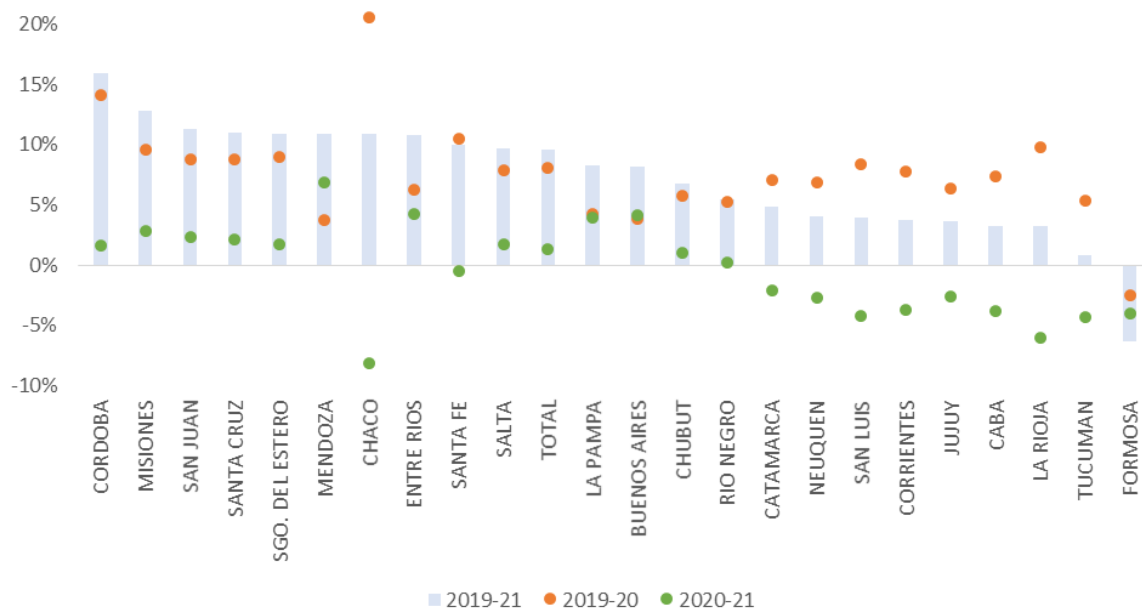
La demanda eléctrica residencial aumentó tanto en 2020 como en 2021. Quedó con un nivel un 9,5% superior al de 2019. Córdoba registra la mayor suba, con un 15,9%. La sigue Misiones con un 12,8%. Luego, San Juan, Santa Cruz, Santiago del Estero, Mendoza, Chaco y Entre Ríos tuvieron subas del orden del 11%. Formosa habría tenido una merma del 6,3% respecto a 2019.

Demanda Eléctrica Residencial

	2019-20	2020-21	2019-21
CORDOBA	14,1%	1,6%	15,9%
MISIONES	9,6%	2,9%	12,8%
SAN JUAN	8,8%	2,3%	11,3%
SANTA CRUZ	8,7%	2,1%	11,0%
SGO. DEL ESTERO	9,0%	1,7%	10,8%
MENDOZA	3,8%	6,8%	10,8%
CHACO	20,6%	-8,1%	10,8%
ENTRE RIOS	6,3%	4,2%	10,8%
SANTA FE	10,4%	-0,4%	9,9%
SALTA	7,8%	1,8%	9,7%
TOTAL	8,1%	1,3%	9,5%
LA PAMPA	4,2%	3,9%	8,3%
BUENOS AIRES	3,8%	4,2%	8,2%
CHUBUT	5,8%	1,0%	6,8%
RIO NEGRO	5,3%	0,2%	5,5%
CATAMARCA	7,1%	-2,1%	4,8%
NEUQUEN	6,9%	-2,7%	4,0%
SAN LUIS	8,4%	-4,2%	3,9%
CORRIENTES	7,7%	-3,7%	3,8%
JUJUY	6,4%	-2,6%	3,6%
CABA	7,3%	-3,8%	3,2%
LA RIOJA	9,8%	-6,0%	3,2%
TUCUMAN	5,3%	-4,3%	0,8%
FORMOSA	-2,4%	-4,0%	-6,3%

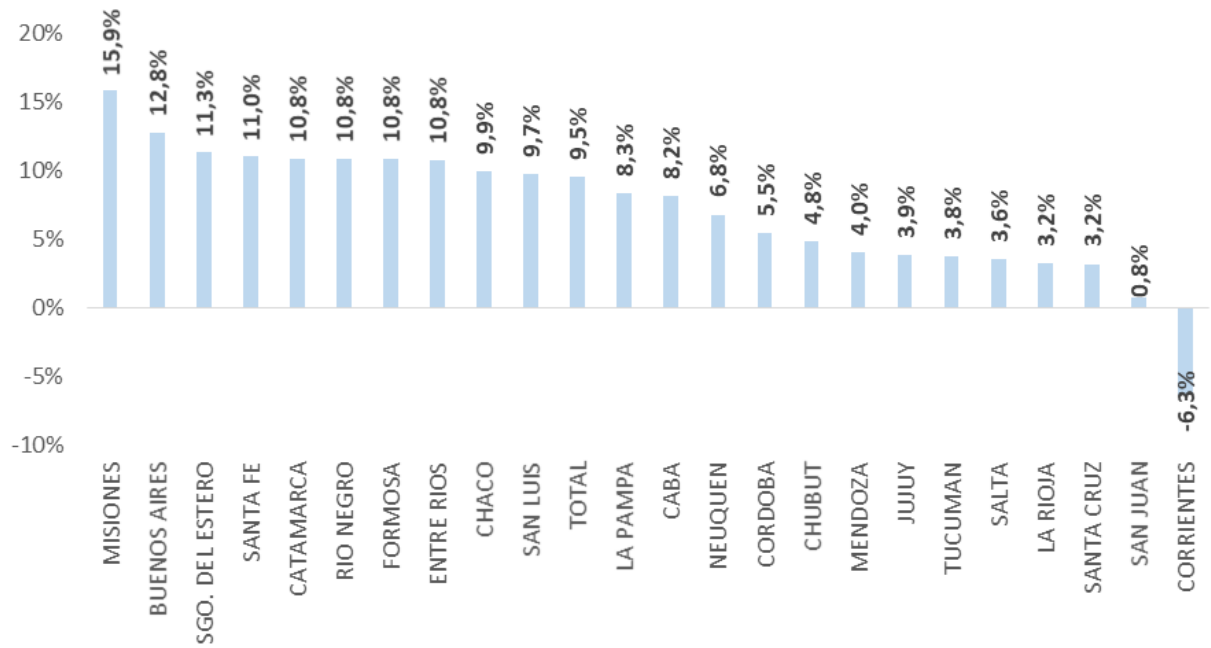
Fuente: IARAF en base a CMMESA.

Demanda Eléctrica Residencial – Variación porcentual



Fuente: IARAF en base a CMMESA.

Demanda Eléctrica Residencial – Variación porcentual 2019-2021



Fuente: IARAF en base a CAMESA.

Un ranking provincial de los seis consumos críticos

Si bien no resulta fácil elaborar un indicador que permita ordenar de alguna manera a cada provincia, se realiza un resumen de los seis indicadores descriptos, considerando el promedio simple de la posición que tuvo cada provincia en cada indicador. Por ejemplo, el 1 corresponde a la mayor variación provincial de consumo, lo que hace que si una provincia registró la mayor variación porcentual en los seis indicadores, se le adjudica un 1.

Una vez realizado el indicador resumen, se aprecia que Misiones, Entre Ríos, Corrientes, Santa Fe y Catamarca ocupan los primeros cinco lugares. En el otro extremo, Mendoza, CABA, Formosa, Santa Cruz y Neuquén, se ubican en los cinco últimos lugares.

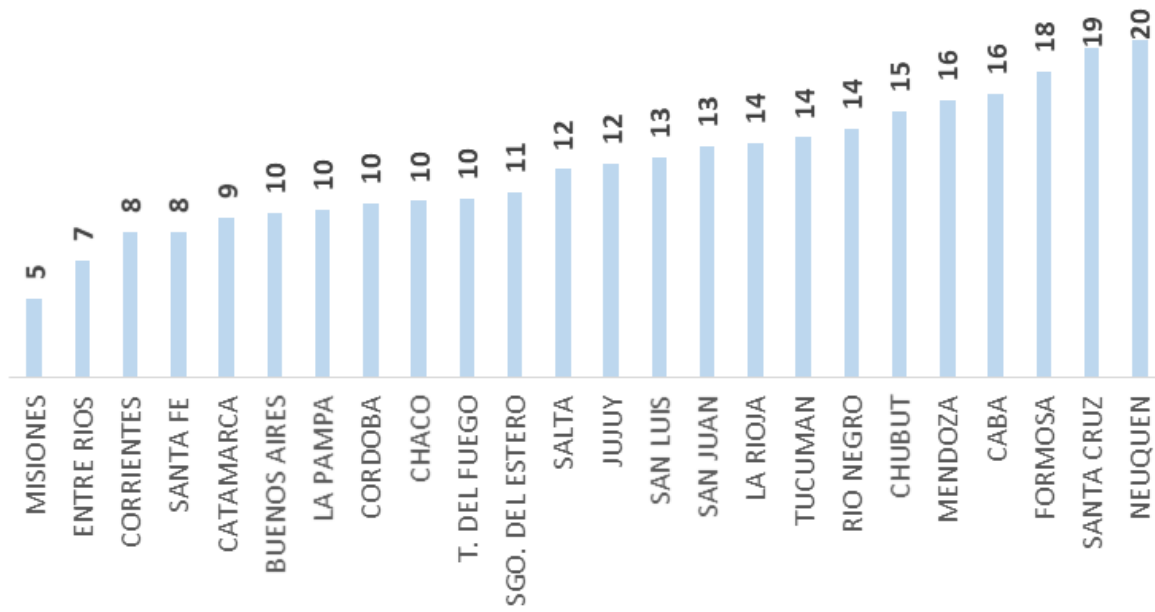
Se reitera que este indicador resumen, es un indicador de orden, dejando de lado las variaciones numéricas de cada uno de los seis consumos en todas las jurisdicciones.

Ranking provincial de indicadores de consumo

	Demanda Eléctrica Comercial	Demanda Eléctrica Industrial y de Comercios Grandes	Demanda Eléctrica Residencial	Consumo de Cemento	Patentamientos de Automotores	Patentamientos de Motos	Promedio
MISIONES	2	16	1	5	2	1	4,5
ENTRE RIOS	5	8	8	4	10	5	6,7
CORRIENTES	1	2	23	3	5	16	8,3
SANTA FE	10	13	4	10	4	9	8,3
CATAMARCA	13	7	5	2	14	14	9,2
BUENOS AIRES	8	12	2	14	15	6	9,5
LA PAMPA	19	10	11	12	3	3	9,7
CORDOBA	9	15	14	8	7	7	10,0
CHACO	21	6	9	1	6	18	10,2
T. DEL FUEGO				20	1	10	10,3
SGO. DEL ESTERO	6	9	3	11	12	23	10,7
SALTA	7	4	19	19	11	12	12,0
JUJUY	17	1	17	6	20	13	12,3
SAN LUIS	20	5	10	9	13	19	12,7
SAN JUAN	4	17	22	16	17	4	13,3
LA RIOJA	3	3	20	17	18	20	13,5
TUCUMAN	16	11	18	15	8	15	13,8
RIO NEGRO	15	18	6	18	21	8	14,3
CHUBUT	12	21	15	23	19	2	15,3
MENDOZA	11	19	16	13	16	21	16,0
CABA	22	14	12	24	9	17	16,3
FORMOSA	23	23	7	7	22	24	17,7
SANTA CRUZ	18	20	21	21	23	11	19,0
NEUQUEN	14	22	13	22	24	22	19,5

Fuente: IARAF en base a AFCP, DNRPA y CAMMESA.

Ranking provincial de indicadores de consumo



Fuente: IARAF en base a AFCP, DNRPA y CAMMESA.

Apéndice

- Los datos de demanda eléctrica son provistos por CAMMESA. Se descomponen según tipo de usuarios en Residencial, Comercial e Industrial/Comercial Grande. Para CABA la fuente es la Dirección General de Estadística y Censos (Ministerio de Hacienda y Finanzas GCBA) y estimaciones (diciembre 2021) en base datos de Edenor SA. y Edesur SA.
- Las estadísticas sobre Consumo de Cemento son provistas por la Asociación de Fabricantes de Cemento Portland (AFCP).
- Los datos sobre patentamientos se consultan en la Dirección Nacional de los Registros Nacionales de la Propiedad del Automotor y Créditos Prendarios.